

15. Informace z evidence územně plánovací činnosti

- I. Úvod k tématu
- II. Sledované jevy ÚAP ČR
 - 15.1. Pokrytí území zásadami územního rozvoje
 - 15.2. Pokrytí území územními plány
 - 15.3. Pokrytí území územními studiiem pořizovanými krajskými úřady a Ministerstvem pro místní rozvoj
 - 15.4. Pokrytí území územními studiiem krajiny pořizovanými obecními úřady obcí s rozšířenou působností
- III. Závěrečný souhrn
- IV. Právní rámec, zákony a vyhlášky
- V. Použité zdroje
- VI. Použité zkratky
- VII. Seznam grafických listů kapitoly 15
- VIII. Přílohy

15. Informace z evidence územně plánovací činnosti

I. Úvod k tématu

Evidence územně plánovací činnosti

Evidence územně plánovací činnosti (dále též EÚPČ) je vedena v souladu s § 162 odst. 2 stavebního zákona (dále též SZ) ve spojení s § 6, § 7, § 10 a § 11 SZ. Postup orgánů územního plánování při evidenci je dále upraven Metodikou odboru územního plánování (dále též OÚP) Ministerstva pro místní rozvoj (dále též MMR) pro postup orgánů územního plánování při evidenci územně plánovací činnosti.

Předmětem EÚPČ jsou data o územně plánovací dokumentaci (dále též ÚPD) krajů a obcí (v případě vojenských újezdů Ministerstva obrany) a průběhu jejího pořizování, data o zastavitelných plochách nad 10 ha a účelu jejich využití a data o územních studiích, včetně územních studií pořizovaných krajskými úřady, MMR a v případě území vojenských újezdů Újezdními úřady. Data do EÚPČ vkládá za svůj správní obvod krajský úřad, popřípadě jím pověřené úřady územního plánování (dále též ÚÚP). Návrhy na vložení dat do EÚPČ podává krajskému úřadu za svůj správní obvod úřad územního plánování a obecní úřad, který splňuje podmínky pro výkon pořizovatele. Pro území vojenských újezdů vkládá data do EÚPČ na návrh Ministerstva obrany MMR nebo jím pověřená organizační složka státu. EÚPČ

EÚPČ je vedena Ministerstvem pro místní rozvoj, které touto činností pověřilo Ústav územního rozvoje (dále též ÚÚR) a zveřejňuje se způsobem umožňujícím dálkový přístup, prostřednictvím průběžně aktualizovaných dat na www stránkách ÚÚR a MMR. ÚÚR k tomuto účelu zřizuje a spravuje databázi systému evidence územně plánovací činnosti krajů (krajský aktualizací systém – iKAS) a obcí (lokální aktualizací systém – iLAS) v souladu s obsahem příloh č. 14 až 18 vyhlášky č. 500/2006 Sb. a vyvíjí a provozuje webové aplikace pro prohlížení a on-line aktualizaci databáze EÚPČ v prostředí internetu.

Připravenost území pro územní rozvoj

V rámci tématu je na základě údajů z EÚPČ sledována připravenost území ČR pro územní rozvoj. Pro potřeby Územně analytických podkladů České republiky (dále též ÚAP ČR) je sledováno pokrytí území zásadami územního rozvoje (dále též ZÚR), pokrytí území územními plány (dále též ÚP), pokrytí území územními studiiem (dále též ÚS) pořizovanými krajskými úřady a MMR a pokrytí území územními studiiem krajiny (dále též ÚSK) pořizovanými obecními úřady obcí s rozšířenou působností (dále též ORP), resp. krajskými úřady.

II. Sledované jevy ÚAP ČR

15.1. Pokrytí území zásadami územního rozvoje

K zásadám územního rozvoje se vztahují zejména § 7, § 8, § 36 až § 42b, § 164 a § 187 SZ.

Zásady územního rozvoje jsou územně plánovací dokumentací povinně pořizovanou krajským úřadem pro celé správní území kraje. ZÚR vydává zastupitelstvo kraje formou opatření obecné povahy podle správního řádu.

V souladu s § 174 odst. 2 správního řádu jsou ZÚR přezkoumatelné do jednoho roku od účinnosti opatření obecné povahy (to znamená, že usnesení o zahájení přezkumného řízení lze vydat do jednoho roku od účinnosti ZÚR).

Krajský úřad pořizuje zprávu o uplatňování ZÚR v uplynulém období, kterou předloží ke schválení zastupitelstvu kraje nejpozději do 4 let po vydání ZÚR nebo jejich poslední aktualizace. Aktualizace ZÚR se zpracovává na základě schválené zprávy o uplatňování ZÚR. Zastupitelstvo kraje bezodkladně rozhodne o aktualizaci ZÚR a jejím obsah též v případě dojde-li ke zrušení části ZÚR, nebo nelze-li podle nich rozhodovat, anebo je-li kraji podán oprávněným investorem návrh na aktualizaci ZÚR z důvodu rozvoje veřejné dopravní nebo technické infrastruktury. Zpráva o uplatňování ZÚR se v tomto případě nepořizuje. Aktualizace ZÚR může být též vyvolána schválením politiky územního rozvoje (dále též PÚR) nebo její aktualizace nebo vydáním územního rozvojového plánu (dále též ÚRP) nebo jeho aktualizace. Zkrácený postup pořizování aktualizace ZÚR se použije v případě, že to výslovně uvede zastupitelstvo kraje při rozhodnutí o pořizení aktualizace ZÚR a o jejím obsahu, nebo při schválení zprávy o uplatňování ZÚR v uplynulém období, přitom v prvním případě se zpráva o uplatňování ani zadání aktualizace ZÚR nepořizují.

ZÚR stanoví zejména základní požadavky na účelné a hospodárné uspořádání území kraje, vymezí plochy nebo koridory nadmístního významu a stanoví požadavky na jejich využití, zejména plochy nebo koridory pro veřejně prospěšné stavby a veřejně prospěšná opatření, stanoví kritéria pro rozhodování o možných variantách nebo alternativách změn v jejich využití. ZÚR mohou vymezit plochu nebo koridor pro územní rezervu. ZÚR mohou ve vybraných plochách nebo koridorech uložit prověřené změny jejich využití územní studií (dále též ÚS), a mohou vymezit plochu nebo koridor, ve kterých je rozhodování o změnách v území podmíněno vydáním regulačního plánu (dále též RP). Současně se ZÚR se zpracovává vyhodnocení vlivů na udržitelný rozvoj území.

ZÚR v nadmístních souvislostech území kraje zpřesňují a rozvíjejí cíle a úkoly územního plánování v souladu s PÚR a ÚRP a určují strategii pro jejich naplňování a koordinují územně plánovací činnost obcí. ZÚR jsou závazné pro pořizování a vydávání územních plánů, regulačních plánů a pro rozhodování v území. Územně plánovací dokumentace a územní rozhodnutí vydané následně po schválení ZÚR nebo jejich aktualizace s nimi nesmí být v rozporu.

Krajský úřad zveřejní vydané ZÚR způsobem umožňujícím dálkový přístup. ZÚR jsou dostupné na webových stránkách kraje a též z Informačního webu územního plánování na www stránkách ÚÚR: <https://portal.uur.cz/>. Informace o ZÚR jsou dostupné v EÚPČ v krajském aktualizací systému iKAS na www stránkách ÚÚR: <https://www.uur.cz/default.asp?ID=966/>. Stav ZÚR se pro účely EÚPČ sleduje v rozsahu dle přílohy č. 15 k vyhlášce č. 500/2006 Sb., tj. registrační list ZÚR nebo jejich změny.

Stav zásad územního rozvoje je uveden v následující tabulce.

Stav pokrytí území ČR zásadami územního rozvoje je zobrazen v grafickém listu 15.1.

Tab. 15.1: Stav zásad územního rozvoje

Registr. číslo iKAS	Název zásad územního rozvoje / aktualizace zásad územního rozvoje	Dosažená fáze pořizení	Datum fáze
208	Zásady územního rozvoje hlavního města Prahy	Návrh – nabytí účinnosti	06.01.2010
399	1. aktualizace Zásad územního rozvoje hlavního města Prahy	Návrh – nabytí účinnosti	01.10.2014
471	2. aktualizace Zásad územního rozvoje hlavního města Prahy	Návrh – nabytí účinnosti	04.07.2018
502	4. aktualizace Zásad územního rozvoje hlavního města Prahy	Návrh – nabytí účinnosti	23.10.2018
501	3. aktualizace Zásad územního rozvoje hlavního města Prahy	Návrh – nabytí účinnosti	29.05.2019
659	9. aktualizace Zásad územního rozvoje hlavního města Prahy	Návrh – nabytí účinnosti	27.05.2021
661	6. aktualizace Zásad územního rozvoje hlavního města Prahy	Návrh – nabytí účinnosti	27.12.2021
663	7. aktualizace Zásad územního rozvoje hlavního města Prahy	Návrh – nabytí účinnosti	27.12.2021
80	Zásady územního rozvoje Jihočeského kraje	Návrh - nabytí účinnosti	07.11.2011
334	1. aktualizace Zásad územního rozvoje Jihočeského kraje	Návrh - nabytí účinnosti	06.01.2015
414	3. aktualizace Zásad územního rozvoje Jihočeského kraje	Návrh - nabytí účinnosti	06.01.2016
415	2. aktualizace Zásad územního rozvoje Jihočeského kraje	Návrh - nabytí účinnosti	06.01.2016
430	5. aktualizace Zásad územního rozvoje Jihočeského kraje	Návrh - nabytí účinnosti	09.03.2017
474	6. aktualizace Zásad územního rozvoje Jihočeského kraje	Návrh - nabytí účinnosti	09.03.2018

Registr. číslo IKAS	Název zásad územního rozvoje / aktualizace zásad územního rozvoje	Dosažená fáze pořízení	Datum fáze
576	7. aktualizace Zásad územního rozvoje Jihočeského kraje	Návrh - nabytí účinnosti	09.04.2021
634	8. aktualizace Zásad územního rozvoje Jihočeského kraje	Návrh - nabytí účinnosti	05.10.2021
682	9. aktualizace Zásad územního rozvoje Jihočeského kraje	Návrh - nabytí účinnosti	07.07.2022
419	Zásady územního rozvoje Jihomoravského kraje	Návrh - nabytí účinnosti	03.11.2016
600	Aktualizace č. 1 Zásad územního rozvoje Jihomoravského kraje	Návrh - nabytí účinnosti	31.10.2020
602	Aktualizace č. 2 Zásad územního rozvoje Jihomoravského kraje	Návrh - nabytí účinnosti	31.10.2020
75	Zásady územního rozvoje Karlovarského kraje	Návrh - nabytí účinnosti	16.10.2010
389	Aktualizace č. 1 Zásad územního rozvoje Karlovarského kraje	Návrh - nabytí účinnosti	13.07.2018
207	Zásady územního rozvoje Královéhradeckého kraje	Návrh - nabytí účinnosti	16.11.2011
380	Aktualizace č. 1 Zásad územního rozvoje Královéhradeckého kraje	Návrh - nabytí účinnosti	03.10.2018
469	Aktualizace č. 2 Zásad územního rozvoje Královéhradeckého kraje	Návrh - nabytí účinnosti	12.07.2019
521	Aktualizace č. 4 Zásad územního rozvoje Královéhradeckého kraje	Návrh - nabytí účinnosti	18.07.2020
497	Aktualizace č. 3 Zásad územního rozvoje Královéhradeckého kraje	Návrh - nabytí účinnosti	16.04.2021
177	Zásady územního rozvoje Libereckého kraje	Návrh - nabytí účinnosti	22.01.2012
371	Aktualizace č. 1 Zásad územního rozvoje Libereckého kraje	Návrh - nabytí účinnosti	27.04.2021
217	Zásady územního rozvoje Moravskoslezského kraje	Návrh - nabytí účinnosti	04.02.2011
295	Zásady územního rozvoje Moravskoslezského kraje - aktualizace č. 1	Návrh - nabytí účinnosti	21.11.2018
638	Zásady územního rozvoje Moravskoslezského kraje - aktualizace č. 5	Návrh - nabytí účinnosti	31.07.2021
531	Zásady územního rozvoje Moravskoslezského kraje - aktualizace č. 3	Návrh - nabytí účinnosti	16.04.2022
674	Zásady územního rozvoje Moravskoslezského kraje - aktualizace č. 4	Návrh - nabytí účinnosti	16.04.2022
169	Zásady územního rozvoje Olomouckého kraje	Návrh - nabytí účinnosti	28.03.2008
231	Aktualizace č. 1 Zásad územního rozvoje Olomouckého kraje	Návrh - nabytí účinnosti	14.07.2011
478	Aktualizace č. 2b Zásad územního rozvoje Olomouckého kraje	Návrh - nabytí účinnosti	19.05.2017
500	Aktualizace č. 3 Zásad územního rozvoje Olomouckého kraje	Návrh - nabytí účinnosti	19.03.2019
396	Aktualizace č. 2a Zásad územního rozvoje Olomouckého kraje	Návrh - nabytí účinnosti	15.11.2019
523	Aktualizace č. 4 Zásad územního rozvoje Olomouckého kraje	Návrh - nabytí účinnosti	27.01.2022
186	Zásady územního rozvoje Pardubického kraje	Návrh - nabytí účinnosti	15.05.2010
255	Aktualizace č. 1 Zásad územního rozvoje Pardubického kraje	Návrh - nabytí účinnosti	07.10.2014
461	Aktualizace č. 2 Zásad územního rozvoje Pardubického kraje	Návrh - nabytí účinnosti	05.07.2019
508	Aktualizace č. 3 Zásad územního rozvoje Pardubického kraje	Návrh - nabytí účinnosti	12.09.2020
212	Zásady územního rozvoje Plzeňského kraje	Návrh - nabytí účinnosti	17.10.2008
254	Aktualizace č. 1 Zásad územního rozvoje Plzeňského kraje	Návrh - nabytí účinnosti	01.04.2014
460	Aktualizace č. 2 Zásad územního rozvoje Plzeňského kraje	Návrh - nabytí účinnosti	29.09.2018
482	Aktualizace č. 4 Zásad územního rozvoje Plzeňského kraje	Návrh - nabytí účinnosti	24.01.2019
219	Zásady územního rozvoje Středočeského kraje	Návrh - nabytí účinnosti	22.02.2012
412	1. aktualizace Zásad územního rozvoje Středočeského kraje	Návrh - nabytí účinnosti	26.08.2015
513	2. aktualizace Zásad územního rozvoje Středočeského kraje	Návrh - nabytí účinnosti	04.09.2018
200	Zásady územního rozvoje Ústeckého kraje	Návrh - nabytí účinnosti	20.10.2011
423	1. aktualizace Zásad územního rozvoje Ústeckého kraje	Návrh - nabytí účinnosti	20.05.2017
504	3. aktualizace Zásad územního rozvoje Ústeckého kraje	Návrh - nabytí účinnosti	17.02.2019
431	2. aktualizace Zásad územního rozvoje Ústeckého kraje	Návrh - nabytí účinnosti	06.08.2020
210	Zásady územního rozvoje Kraje Vysočina	Návrh - nabytí účinnosti	22.11.2008
243	Aktualizace č. 1 Zásad územního rozvoje Kraje Vysočina	Návrh - nabytí účinnosti	23.10.2012
451	Aktualizace č. 2 Zásad územního rozvoje Kraje Vysočina	Návrh - nabytí účinnosti	07.10.2016

Registr. číslo IKAS	Název zásad územního rozvoje / aktualizace zásad územního rozvoje	Dosažená fáze pořízení	Datum fáze
452	Aktualizace č. 3 Zásad územního rozvoje Kraje Vysočina	Návrh - nabytí účinnosti	07.10.2016
480	Aktualizace č. 5 Zásad územního rozvoje Kraje Vysočina	Návrh - nabytí účinnosti	30.12.2017
510	Aktualizace č. 6 Zásad územního rozvoje Kraje Vysočina	Návrh - nabytí účinnosti	14.06.2019
455	Aktualizace č. 4 Zásad územního rozvoje Kraje Vysočina	Návrh - nabytí účinnosti	07.11.2020
559	Aktualizace č. 8 Zásad územního rozvoje Kraje Vysočina	Návrh - nabytí účinnosti	13.04.2021
558	Aktualizace č. 7 Zásad územního rozvoje Kraje Vysočina	Návrh - nabytí účinnosti	20.10.2021
185	Zásady územního rozvoje Zlínského kraje	Návrh - nabytí účinnosti	23.10.2008
253	Aktualizace č.1 Zásad územního rozvoje Zlínského kraje	Návrh - nabytí účinnosti	05.10.2012
458	Aktualizace č.2 Zásad územního rozvoje Zlínského kraje	Návrh - nabytí účinnosti	27.11.2018
609	Aktualizace č.4 Zásad územního rozvoje Zlínského kraje	Návrh - nabytí účinnosti	22.03.2022

Zdroj: Evidence územně plánovací činnosti - krajský aktualizací systém iKAS [online]. Brno: Ústav územního rozvoje, 2022 [cit. 8. 9. 2022]. Dostupné z URL: <<https://www.uur.cz/default.asp?ID=966/>>.

15.2. Pokrytí území územními plány

K územním plánům se vztahují zejména § 6, § 8, § 10, § 43 až § 57, § 165 a § 188 SZ.

ÚP je územně plánovací dokumentací pořizovanou pro celé správní území dané obce obecním úřadem obce s rozšířenou působností, nebo obecním úřadem, který zajistí splnění kvalifikačních požadavků pro výkon územně plánovací činnosti dle § 24 SZ. O pořízení ÚP rozhoduje zastupitelstvo obce z vlastního podnětu, na návrh orgánu veřejné správy, na návrh občana obce, na návrh fyzické nebo právnické osoby, která má vlastnická nebo obdobná práva k pozemku nebo stavbě na území obce, nebo na návrh oprávněného investora. ÚP vydává zastupitelstvo obce formou opatření obecné povahy podle správního řádu (pro území hlavního města Prahy pořizuje ÚP Magistrát hlavního města Prahy pro celé území hlavního města Prahy, nebo jeho část a vydává jej zastupitelstvo hlavního města Prahy, pro území vojenského újezdu pořizuje ÚP újezdní úřad pro celé území vojenského újezdu a vydává jej Ministerstvo obrany). V souladu s § 174 odst. 2 správního řádu je ÚP přezkoumatelný do jednoho roku od účinnosti opatření obecné povahy (to znamená, že usnesení o zahájení přezkumného řízení lze vydat do jednoho roku od účinnosti ÚP).

Pořizovatel předloží zastupitelstvu obce nejpozději do 4 let od vydání ÚP a poté pravidelně nejméně jednou za 4 roky zprávu o uplatňování ÚP v uplynulém období. Na základě požadavku uvedeného ve zprávě může být zpracován nový návrh ÚP nebo návrh změny ÚP. Zastupitelstvo obce bezodkladně rozhodne o pořízení ÚP nebo jeho změny a o jejím obsahu v případě, kdy dojde ke zrušení části ÚP, nebo nelze-li podle něj rozhodovat. Zpráva o uplatňování ÚP ani zadání změny ÚP se v těchto případech nezpracovávají. Obec je povinna bez zbytečného odkladu uvést do souladu ÚP s ÚPD vydanou krajem, s ÚRP a se schválenou PÚR, přitom se v prvních dvou případech vyhodnocení vlivů změny ÚP na udržitelný rozvoj území nezpracovává. Zkrácený postup pořizování změny ÚP se použije v případě, že takto výslovně uvede zastupitelstvo obce při rozhodnutí o pořízení změny ÚP a o jejím obsahu, nebo při schválení zprávy o uplatňování ÚP v uplynulém období, přitom v prvním případě se zpráva o uplatňování ani zadání změny ÚP nepořizují.

ÚP stanoví zejména základní koncepci rozvoje území obce, ochrany jeho hodnot, jeho plošného a prostorového uspořádání (tj. urbanistickou koncepci), koncepci uspořádání krajiny a koncepci veřejné infrastruktury; vymezí zastavěné území, plochy a koridory, zejména zastavitelné plochy, plochy změn v krajině a plochy přestavby, pro veřejně prospěšné stavby, pro veřejně prospěšná opatření a pro územní rezervy a stanoví podmínky pro využití těchto ploch a koridorů. V ÚP lze vymezit plochu nebo koridor, v němž je rozhodování o změnách v území podmíněno vydáním regulačního plánu, nebo zpracováním územní studie, nebo dohodou o parcelaci (tj. smlouvou s vlastníky pozemků a staveb, které budou dotčeny navrhovaným záměrem).

ÚP v souvislostech a podrobnostech území obce zpřesňuje a rozvíjí cíle a úkoly územního plánování v souladu se ZÚR, s politikou územního rozvoje a s územním rozvojovým plánem. ÚP je závazný pro pořízení a vydání regulačního plánu zastupitelstvem obce a pro rozhodování v území, zejména pro vydávání územních rozhodnutí. ÚP hlavního města Prahy je závazný též pro ÚP vydaný pro vymezenou část území hlavního města Prahy. Poskytování prostředků z veřejných rozpočtů na provedení změn v území nesmí být v rozporu s vydaným ÚP.

Vydané územní plány zveřejňuje pořizovatel způsobem umožňujícím dálkový přístup. Dokumentace ÚP jsou dostupné na webových stránkách příslušných obcí s rozšířenou působností a též z Informačního webu územního plánování na www stránkách ÚÚR: <https://portal.uur.cz/>. Informace o ÚP jsou dostupné v EÚPČ v lokálním aktualizacím systému iLAS na www stránkách ÚÚR: <https://www.uur.cz/default.asp?ID=966/>. Stav územních plánů se pro účely EÚPČ sleduje v rozsahu dle přílohy č. 16 k vyhlášce č. 500/2006 Sb., tj. registrační list ÚP nebo jeho změny.

Stav pokrytí území ČR územními plány je zobrazen v grafickém listu 15.2.

15.3. Pokrytí území územními studii pořizovanými krajskými úřady a Ministerstvem pro místní rozvoj

K pořizování územních studií se vztahují zejména § 6, § 10, § 11, § 25, § 30, § 36, § 43, § 166 a § 185 SZ.

Územní studie (dále též ÚS) je územně plánovacím podkladem pořizovaným obecním úřadem obce s rozšířenou působností, obecním úřadem, který zajistí splnění kvalifikačních požadavků pro výkon územně plánovací činnosti, krajským úřadem, újezdním úřadem pro území vojenského újezdu, případně Ministerstvem pro místní rozvoj (dále též MMR). Příslušný pořizovatel pořizuje ÚS v případech, kdy je to uloženo územně plánovací dokumentací (pořízení ÚS může být uloženo krajskému úřadu v ZÚR nebo v PÚR, Ministerstvu pro místní rozvoj v PÚR, výjimečně v ZÚR), nebo z vlastního či jiného podnětu.

Územní studie navrhuje, prověřuje a posuzuje možná řešení vybraných problémů, případně úprav nebo rozvoj některých funkčních systémů v území (například veřejné infrastruktury a územního systému ekologické stability), které by mohly významně ovlivňovat nebo podmiňovat využití a uspořádání území nebo jejich vybraných částí. ÚS slouží jako podklad pro pořizování politiky územního rozvoje a územně plánovací dokumentace a jejich změn a pro rozhodování v území.

ÚS nemá ze zákona stanoven obsah. Obsah, rozsah, cíle a účel ÚS určí pořizovatel v jejím zadání. ÚS jsou zpravidla pořizovány krajským úřadem pro záměry územního plánování nadmístního významu a Ministerstvem pro místní rozvoj pro záměry územního plánování významu mezinárodního, republikového, nebo významu přesahujícího území jednoho kraje, případně jako podklad pro pořízení PÚR nebo její aktualizace. Pořizovatel podá poté, co schválil možnost využití ÚS, návrh na vložení dat o ní do EÚPČ.

Pořizovatel nejpozději do 8 let od posledního vložení dat o ÚS do EÚPČ prověří aktuálnost řešení a v případě možnosti dalšího využití ÚS zajistí o tom vložení dat do EÚPČ, jinak MMR, nebo jím pověřená organizační složka státu, údaje o ÚS z EÚPČ vypustí (učiní tak též v případě, že je obsah ÚS v rozporu s právními předpisy).

Schválené územní studie zveřejňuje pořizovatel způsobem umožňujícím dálkový přístup. Informace o územních studiích pořizovaných krajskými úřady, Ministerstvem pro místní rozvoj a obecními úřady jsou dostupné v EÚPČ v krajském aktualizacím systému iKAS a v lokálním aktualizacím systému iLAS na www stránkách ÚÚR: <https://www.uur.cz/default.asp?ID=966/>. Stav územních studií se pro účely EÚPČ sleduje v rozsahu dle přílohy č. 14 k vyhlášce č. 500/2006 Sb., tj. registrační list ÚS.

Stav územních studií pořizovaných krajskými úřady nebo Ministerstvem pro místní rozvoj je uveden v následujících tabulkách (zkratky krajů v tabulkách: JC – Jihočeský kraj, JM – Jihomoravský kraj, KA – Karlovarský kraj, KH – Královéhradecký kraj, LB – Liberecký kraj, MS – Moravskoslezský kraj, OL – Olomoucký kraj, PA – Pardubický kraj, PZ – Plzeňský kraj, US – Ústecký kraj, VY – Kraj Vysočina, ZL – Zlínský kraj, ST – Středočeský kraj). Stav pokrytí území ČR územními studii pořizovaných krajskými úřady nebo Ministerstvem pro místní rozvoj je zobrazen na následujícím obrázku.

Tab. 15.2: Stav územních studií pořizovaných krajskými úřady

Reg. číslo iKAS	Kraj	Název územní studie	Dosažená fáze pořízení	Datum fáze
477	JC	Územní studie Lipensko - odstranění disparit rozvoje území a nastartování oblasti Horního a Dolního Lipenska	Možnost využití - schválení	02.05.2017
202	JC	Územní studie silnice I/34 u obce Lásenice	Ověření aktuálnosti - potvrzení	12.03.2018
203	JC	Územní studie Šumava	Ověření aktuálnosti - potvrzení	12.03.2018
205	JC	Územní studie Třeboňsko - Novohradsko	Ověření aktuálnosti - potvrzení	12.03.2018
206	JC	Územní studie Orlicko	Ověření aktuálnosti - potvrzení	12.03.2018

Reg. číslo iKAS	Kraj	Název územní studie	Dosažená fáze pořízení	Datum fáze
236	JC	Územní studie Vltavy v úseku Týn nad Vltavou - České Budějovice	Ověření aktuálnosti - potvrzení	12.03.2018
326	JC	Územní studie veřejného logistického centra České Budějovice - Nemanice a severní silniční tangenta města České Budějovice	Ověření aktuálnosti - potvrzení	12.03.2018
353	JC	Územní studie „Železniční napojení Klápy na systém ŠED, úsek Nová Pec - Klápa“	Ověření aktuálnosti - potvrzení	12.03.2018
416	JC	Územní studie prověření úpravy a dořešení koridoru obchvatu města Trhové Sviny	Ověření aktuálnosti - potvrzení	12.03.2018
536	JC	Vyhledávací studie Jižní obchvat Dolního Bukovska (podklad pro aktualizaci zásad územního rozvoje)	Možnost využití - schválení	10.05.2019
639	JC	Územní studie krajiny Jihočeského kraje	Možnost využití - schválení	01.09.2021
221	JM	Územní studie prověření trasy Boskovické spojky a přeložky silnice II/374	Ověření aktuálnosti - potvrzení	09.02.2018
225	JM	Urbanistická studie Lednicko-valtického areálu, 2.etapa	Ověření aktuálnosti - potvrzení	09.02.2018
227	JM	Studie rychlostní silnice R43 v úseku Svitávka - hranice JMK	Ověření aktuálnosti - potvrzení	09.02.2018
228	JM	Urbanistická studie rozvojových zón letiště Brno - Tuřany, Černovická terasa a Šlapanice	Ověření aktuálnosti - potvrzení	09.02.2018
240	JM	Územní studie aglomeračních vazeb města Brna a jeho okolí	Ověření aktuálnosti - potvrzení	09.02.2018
241	JM	Územní studie v oblasti jihozápadně města Brna	Ověření aktuálnosti - potvrzení	09.02.2018
275	JM	Územní studie vymezení cílových charakteristik krajiny Jihomoravského kraje	Ověření aktuálnosti - potvrzení	09.02.2018
315	JM	Územní studie silnice II/380 Sokolnice - Čejč	Ověření aktuálnosti - potvrzení	09.02.2018
316	JM	Územní studie silnice II/416 Žatčany - Slavkov u Brna	Ověření aktuálnosti - potvrzení	09.02.2018
322	JM	Územní studie prověření variant Křenovické spojky	Ověření aktuálnosti - potvrzení	09.02.2018
374	JM	Územní studie silnice R43 v úseku Svitávka - Sudice	Ověření aktuálnosti - potvrzení	09.02.2018
391	JM	Územní studie silničních obchvatů obcí Strážnice a Petrov	Ověření aktuálnosti - potvrzení	09.02.2018
393	JM	Územní studie silnice I/50 v úseku Brankovice - Kožušice	Ověření aktuálnosti - potvrzení	09.02.2018
425	JM	Územní studie sídelní struktury Jihomoravského kraje	Ověření aktuálnosti - potvrzení	09.02.2018
440	JM	Územní studie silnice I/23 v úseku Rosice - Zakřany	Ověření aktuálnosti - potvrzení	09.02.2018
441	JM	Územní studie silnic II. třídy v území ovlivněném rozvodnou 400/220/110	Ověření aktuálnosti - potvrzení	09.02.2018
519	JM	Územní studie nadřazené dálniční a silniční sítě v jádrovém území OB3 metropolitní rozvojové oblasti Brno	Možnost využití - schválení	15.01.2019
272	KA	Územní studie horských oblastí Karlovarského kraje	Možnost využití - schválení	08.02.2013
368	KA	Územní studie přeložky silnice II. třídy č. 209 v prostoru Chodova, Nového Sedla a Mírové	Možnost využití - schválení	03.04.2014
378	KA	Aktualizace územní studie rozvoje a využitelnosti letiště Karlovy Vary	Možnost využití - schválení	25.05.2014
468	KA	Územní studie Krušnohorské cyklistické magistrály v Karlovarském kraji	Možnost využití - schválení	21.12.2016
182	KA	Územní studie areálu Krajského úřadu Karlovarského kraje - aktualizace	Ověření aktuálnosti - potvrzení	04.06.2019
546	KA	Územní studie silniční dopravy v oblasti Karlových Varů	Možnost využití - schválení	09.08.2021
629	KA	Územní studie vyhodnocení územních nároků plánovaného rozvoje průmyslu na Mikroregion Sokolov - východ	Možnost využití - schválení	09.06.2022
339	KH	Analýza koncepcí a nástrojů územního plánování v území Památkové rezervace Kuks s přilehlým komplexem bývalého hospita a souborem plastik v Betlémě a Národní kulturní památka Betlém v Novém lese u Kuksu a jejich nejbližšího okolí	Možnost využití - schválení	01.10.2013
472	KH	Studie vybraných problémů dopravní infrastruktury ovlivňujících nebo podmiňujících využití a uspořádání území ve vybrané části regionu Podkrkonoší	Možnost využití - schválení	20.02.2017
488	KH	Studie územních dopadů rozvoje průmyslové zóny Solnice - Kvasiny - Rychnov nad Kněžnou	Možnost využití - schválení	17.10.2017



Reg. číslo iKAS	Kraj	Název územní studie	Dosažená fáze pořízení	Datum fáze
496	KH	Územní studie přeložky silnice II/281 v prostoru města Sobotky	Možnost využití - schválení	31.05.2018
509	KH	Územní studie krajiny Královéhradeckého kraje	Možnost využití - schválení	02.07.2018
544	KH	Studie možného napojení Dvora Králové nad Labem (PZ Borek, PZ Zboží, ZOO) na D11 z MÚK Jaroměř - sever	Možnost využití - schválení	06.01.2020
610	KH	Územní studie Specifické oblasti Broumovsko	Možnost využití - schválení	01.12.2020
625	KH	Územní studie Přírodě blízká protipovodňová opatření v povodí Dědiny a možnosti jejich vymezení v ÚPD kraje a obcí	Možnost využití - schválení	03.05.2021
447	LB	Územní studie Koncepce rozvoje cestovního ruchu Jizerské hory	Možnost využití - schválení	09.03.2016
304	LB	Územní studie US2 Řešení zlepšení silniční dostupnosti Liberce z území za Ještědským hřbetem	Ověření aktuálnosti - potvrzení	07.01.2021
329	MS	Územní studie Cílové charakteristiky krajiny Moravskoslezského kraje	Možnost využití - schválení	25.06.2013
406	MS	Územní studie Sídlní struktura Moravskoslezského kraje	Možnost využití - schválení	13.02.2015
470	MS	Územní studie Vyhodnocení umístění velkých větrných elektráren v krajině Moravskoslezského kraje	Možnost využití - schválení	06.02.2017
492	MS	Územní studie Vedení silnice I/56 v úseku Opava - Ostrava v aktualizovaných parametrech 2016	Možnost využití - schválení	27.11.2017
540	MS	Územní studie Územní systém ekologické stability Moravskoslezského kraje	Možnost využití - schválení	06.06.2019
541	MS	Územní studie Vedení silnice I/57 Kunín - Šenov - Nový Jičín v aktualizovaných parametrech 2018	Možnost využití - schválení	18.07.2019
426	OL	Územní studie - Posouzení koridorů přeložek I/11 v oblasti Olšan	Možnost využití - schválení	24.11.2015
459	OL	Územní studie - Územní souvislosti přeložky silnice II/444 na území Mohelnice a Moravičan s vazbou na dálnici D 35	Možnost využití - schválení	26.09.2016
486	OL	Územní studie krajiny pro území Olomouckého kraje, včetně návrhu opatření v souvislosti s adaptací na změny klimatu	Možnost využití - schválení	10.08.2017
512	OL	Územní studie Posouzení prodloužení Bařova kanálu do Olomouckého kraje	Možnost využití - schválení	16.08.2018
218	OL	Územní studie větrné elektrárny na území Olomouckého kraje	Ověření aktuálnosti - potvrzení	14.11.2018
229	OL	Územní studie území se zvýšeným potenciálem pro rekreaci a cestovní ruch RC5 Olomoucko - jih	Ověření aktuálnosti - potvrzení	14.11.2018
235	OL	Územní studie území se zvýšeným potenciálem pro rekreaci a cestovní ruch RC1 Plumlovsko	Ověření aktuálnosti - potvrzení	14.11.2018
238	OL	Územní studie využití oblastí s vysokou koncentrací prováděné a připravované (očekávané) těžby nerostných surovin ST1 - ST6 (štěrkopísky) na území Olomouckého kraje	Ověření aktuálnosti - potvrzení	14.11.2018
246	OL	Územní studie problémových úseků silnice II/449 v koridoru Červenka - Smržice	Ověření aktuálnosti - potvrzení	14.11.2018
251	OL	Územní studie území se zvýšeným potenciálem pro rekreaci a cestovní ruch RC 2-4 a RC 6-12 na území Olomouckého kraje	Ověření aktuálnosti - potvrzení	14.11.2018
252	OL	Územní studie rekreačního celku Jeseníky	Ověření aktuálnosti - potvrzení	14.11.2018
261	OL	Územní studie rozvoje cyklistické dopravy v Olomouckém kraji	Ověření aktuálnosti - potvrzení	14.11.2018
516	OL	Aktualizace Územní studie větrné elektrárny na území Olomouckého kraje	Možnost využití - schválení	14.01.2019
655	OL	Územní studie Návrh komplexní protipovodňové ochrany v povodí Desné	Možnost využití - schválení	13.12.2021
245	OL	Posouzení účelu a potřebnosti vodní nádrže Žeravice	Ověření aktuálnosti - potvrzení	02.02.2022
262	OL	Územní studie problémových úseků v trase sil. II/367 na území obcí Bedihošť, Čehovice, Čelčice, Klenovice na Hané a Obědkovice	Ověření aktuálnosti - potvrzení	02.02.2022
264	OL	Územní studie kulturních krajinných oblastí KKO1 - KKO12 na území Olomouckého kraje	Ověření aktuálnosti - potvrzení	02.02.2022
269	OL	Územní studie E1 Vedení 400 kV Nošovice - Prosenice a napojení velkého energetického zdroje na území Olomouckého kraje	Ověření aktuálnosti - potvrzení	02.02.2022
271	OL	Územní studie VP5 Suchá nádrž Splav	Ověření aktuálnosti - potvrzení	02.02.2022
278	OL	Územní studie E3 Vedení VTL plynovodu Javorník - Bílá Voda (E010) a VTL plynovodu Žulová - Javorník (E15)	Ověření aktuálnosti - potvrzení	02.02.2022

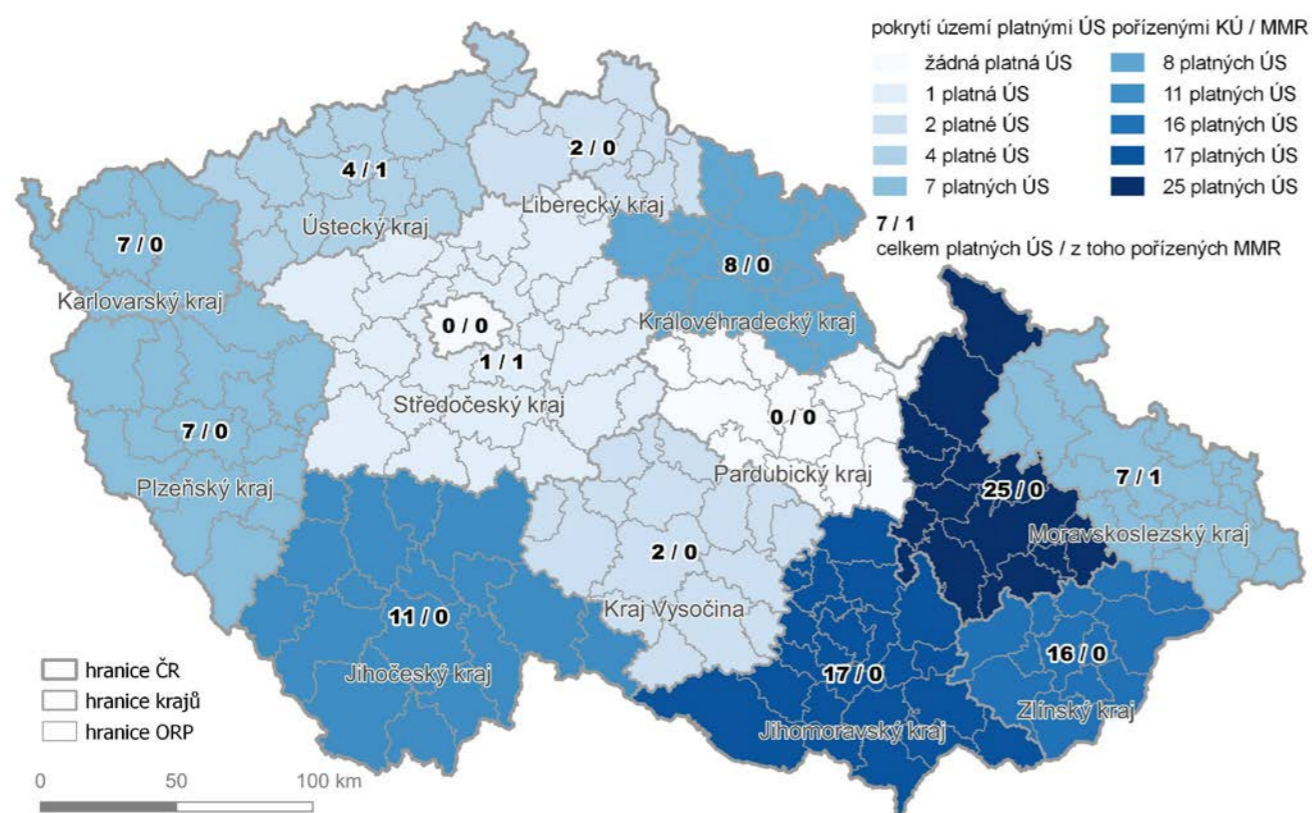
Reg. číslo iKAS	Kraj	Název územní studie	Dosažená fáze pořízení	Datum fáze
287	OL	Územní studie D3 Přeložka silnice I/44 v úseku Jeseník - Mikulovice	Ověření aktuálnosti - potvrzení	02.02.2022
305	OL	Územní studie D7 prověření širších dopravních souvislostí ve vztahu k přeložce silnice II/449 v úseku Uničov - silnice R 35	Ověření aktuálnosti - potvrzení	02.02.2022
318	OL	Územní studie D6 modernizace a homogenizace silnice II/369 v úseku Jindřichov - Bohutín	Ověření aktuálnosti - potvrzení	02.02.2022
327	OL	Územní studie křížení silnice II/150 s rychlostní silnicí R46 na území Prostějova a Posouzení polohy koridoru přeložky silnice II/150 v území kolem Prostějova	Ověření aktuálnosti - potvrzení	02.02.2022
342	OL	Aktualizace územních studií území se zvýšeným potenciálem pro rekreaci a cestovní ruch RC1-12 na území Olomouckého kraje a rekreačního celku Jeseníky - doplnění	Ověření aktuálnosti - potvrzení	02.02.2022
376	PL	Variantní řešení změn na vybrané silniční síti v Plzeňském kraji	Možnost využití - schválení	14.05.2014
282	PL	Územní studie Šumava	Ověření aktuálnosti - potvrzení	18.12.2018
248	PL	Územní studie Český les - jih	Ověření aktuálnosti - potvrzení	19.12.2018
249	PL	Územní studie Plzeň - jihovýchod	Ověření aktuálnosti - potvrzení	19.12.2018
250	PL	Územní studie Plzeň - jihozápad	Ověření aktuálnosti - potvrzení	20.12.2018
324	PL	Posouzení retenčních kapacit území Plzeňského kraje	Ověření aktuálnosti - potvrzení	04.06.2019
325	PL	Posouzení podmínek pro vodní turistiku v Plzeňském kraji	Ověření aktuálnosti - potvrzení	17.06.2019
277	US	Územní studie - Zhodnocení plavebního stupně Děčín ve vazbě na udržitelný rozvoj území	Ověření aktuálnosti - potvrzení	29.06.2018
572	US	Územní studie Krušné hory - Ústecký kraj	Možnost využití - schválení	26.02.2020
553	US	Územní studie Jezero Miláda	Možnost využití - schválení	17.02.2021
372	VY	Vyhledání koridoru pro prověření budoucího umístění stavby propojení silnic I/38 - II/602 silnicí II. třídy jižně od Jihlavy	Možnost využití - schválení	01.02.2014
476	VY	Územní studie "přeložka I/23 Telč"	Možnost využití - schválení	06.03.2017
234	ZL	Územní studie Řešení problematiky poutního místa Svatý Hostýn	Ověření aktuálnosti - potvrzení	26.11.2018
259	ZL	Územní studie Využití rekreačního potenciálu specifické oblasti Luhačovicko	Ověření aktuálnosti - potvrzení	26.11.2018
266	ZL	Územní studie Rozvoj rekreace v širším prostoru Bařova kanálu	Ověření aktuálnosti - potvrzení	27.11.2018
267	ZL	Územní studie Rozvoj kombinované dopravy a logistiky na území ZK ve vztahu k rozvojovým potenciálům a předpokladům území	Ověření aktuálnosti - potvrzení	27.11.2018
288	ZL	Územní studie Řešení dopravního uzlu v prostoru Valašské Polanky	Ověření aktuálnosti - potvrzení	27.11.2018
317	ZL	Územní studie Využití ploch po těžbě štěrku na území Napajedla-Spytihněv	Ověření aktuálnosti - potvrzení	27.11.2018
362	ZL	Územní studie Rekreační oblast Vsetínská Bečva	Ověření aktuálnosti - potvrzení	27.11.2018
363	ZL	Územní studie Řešení koridoru železnice Vizovice - trať č. 280	Ověření aktuálnosti - potvrzení	27.11.2018
410	ZL	Územní studie Rozvoj dopravní infrastruktury, obslužnosti a vybavenosti pro sport a rekreaci přihraničního česko-slovenského prostoru	Ověření aktuálnosti - potvrzení	27.11.2018
421	ZL	Územní studie Přepravní zařízení – Kasárna	Ověření aktuálnosti - potvrzení	27.11.2018
422	ZL	Územní studie Přepravní zařízení – Kohútka	Ověření aktuálnosti - potvrzení	27.11.2018
436	ZL	Územní studie krajiny obcí Zlámanec a Kelníky	Ověření aktuálnosti - potvrzení	27.11.2018
454	ZL	Územní studie Identifikace nezbytných nezastavitelných částí krajiny Zlínského kraje	Ověření aktuálnosti - potvrzení	27.11.2018
466	ZL	Územní studie US 25 Zlín Růmy	Ověření aktuálnosti - potvrzení	27.11.2018
605	ZL	Územní studie "Jihovýchodní obchvat Luhačovic"	Možnost využití - schválení	07.09.2020
623	ZL	Prověření elektrického vedení ZVN 400kV Otrokovice – Vizovice – Střelná – hranice ČR/SR	Možnost využití - schválení	04.02.2022

Zdroj: Evidence územně plánovací činnosti - krajský aktualizací systém iKAS [online]. Brno: Ústav územního rozvoje, 2022 [cit. 8. 9. 2022]. Dostupné z URL: <<https://www.uur.cz/default.asp?ID=966/>>.

Tab. 15.3: Stav územních studií pořizovaných Ministerstvem pro místní rozvoj

Reg. číslo iKAS	Kraj	Název územní studie	Dosažená fáze pořízení	Datum fáze
494	MS	Územní studie Pustevny	Možnost využití - schválení	21.05.2021
493	ST	Územní studie Brdy	Možnost využití - schválení	11.12.2017
365	US	Prověření možné varianty vedení 110 kV zásobujícího Šluknovský výběžek	Možnost využití - schválení	19.12.2013

Zdroj: Evidence územně plánovací činnosti - krajský aktualizací systém iKAS [online]. Brno: Ústav územního rozvoje, 2022 [cit. 8. 9. 2022]. Dostupné z URL: <<https://www.uur.cz/default.asp?ID=966/>>.

Obr. 15.3: Stav pokrytí území územními studiemi pořizovanými krajskými úřady a Ministerstvem pro místní rozvoj

Zdroj: Evidence územně plánovací činnosti [online]. Brno: Ústav územního rozvoje, 2022 [cit. 8. 9. 2022]. Dostupné z URL: <<https://www.uur.cz/default.asp?ID=966/>>. Zpracoval: Ústav územního rozvoje, 2022

15.4. Pokrytí území územními studiemi krajiny pořizovanými obecními úřady obcí s rozšířenou působností

Územní studie krajiny (dále též ÚSK) je územní studií ve smyslu § 25 a § 30 SZ a musí proto splnit požadavky vyžadované tímto zákonem. ÚSK pořizuje úřad územního plánování pro celý správní obvod obce s rozšířenou působností. ÚSK řeší krajinu podrobně ve všech souvislostech v souladu s požadavky Evropské úmluvy o krajině a s ohledem na Strategii EU pro přizpůsobení se změně klimatu, Strategii přizpůsobení se změně klimatu v podmínkách ČR a Strategii EU v oblasti biologické rozmanitosti do roku 2030. ÚSK zohledňuje mimo jiné protipovodňovou ochranu a zelenou infrastrukturu.

ÚSK tvoří odborný komplexní dokument umožňující koncepční víceoborový přístup k řešení krajiny zejména v nezastavěném území s využitím koordinační úlohy územního plánování, je jedním ze základních podkladů

pro plánovací a rozhodovací činnost v krajině (zejm. orgánů územního plánování, orgánů ochrany přírody, stavebních úřadů a dalších orgánů podílejících se na rozhodování o krajině) a pro koordinaci důležitých záměrů a systémů v krajině a je podkladem pro stanovení koncepce uspořádání krajiny v územních plánech, případně pro řešení následných regulačních plánů a popřípadě pro upřesnění vymezení typů krajiny a jejich cílových charakteristik v zásadách územního rozvoje. ÚSK je též podkladem pro doplnění a upřesnění územně analytických podkladů obcí s rozšířenou působností.

Návrh ÚSK navazuje na výsledky své analytické části a obsahuje stanovení cílové vize krajiny a návrh členění území na krajině okrsky, pro něž se stanoví rámcové podmínky využití a rámcová doporučení pro opatření a dále s ohledem na charakter území návrh ochrany a rozvoje hodnot krajiny a využití krajiných potenciálů, návrh řešení potřeb člověka v krajině, návrh řešení problémů snižování ohrožení a předcházení rizikům v krajině.

Schválené územní studie krajiny zveřejňuje pořizovatel způsobem umožňujícím dálkový přístup. Informace o územních studiích krajiny pořizovaných úřady územního plánování jsou dostupné v EÚPC v lokálním aktualizací systému iLAS na www stránkách ÚÚR: <https://www.uur.cz/default.asp?ID=966/>. Stav územních studií vč. územních studiích krajiny se pro účely EÚPC sleduje v rozsahu dle přílohy č. 14 k vyhlášce č. 500/2006 Sb., tj. registrační list ÚS.

Stav územních studií krajiny pořizovaných obecními úřady obcí s rozšířenou působností je uveden v následující tabulce, stav pokrytí území ČR územními studiemi krajiny je zobrazen na následujícím obrázku.

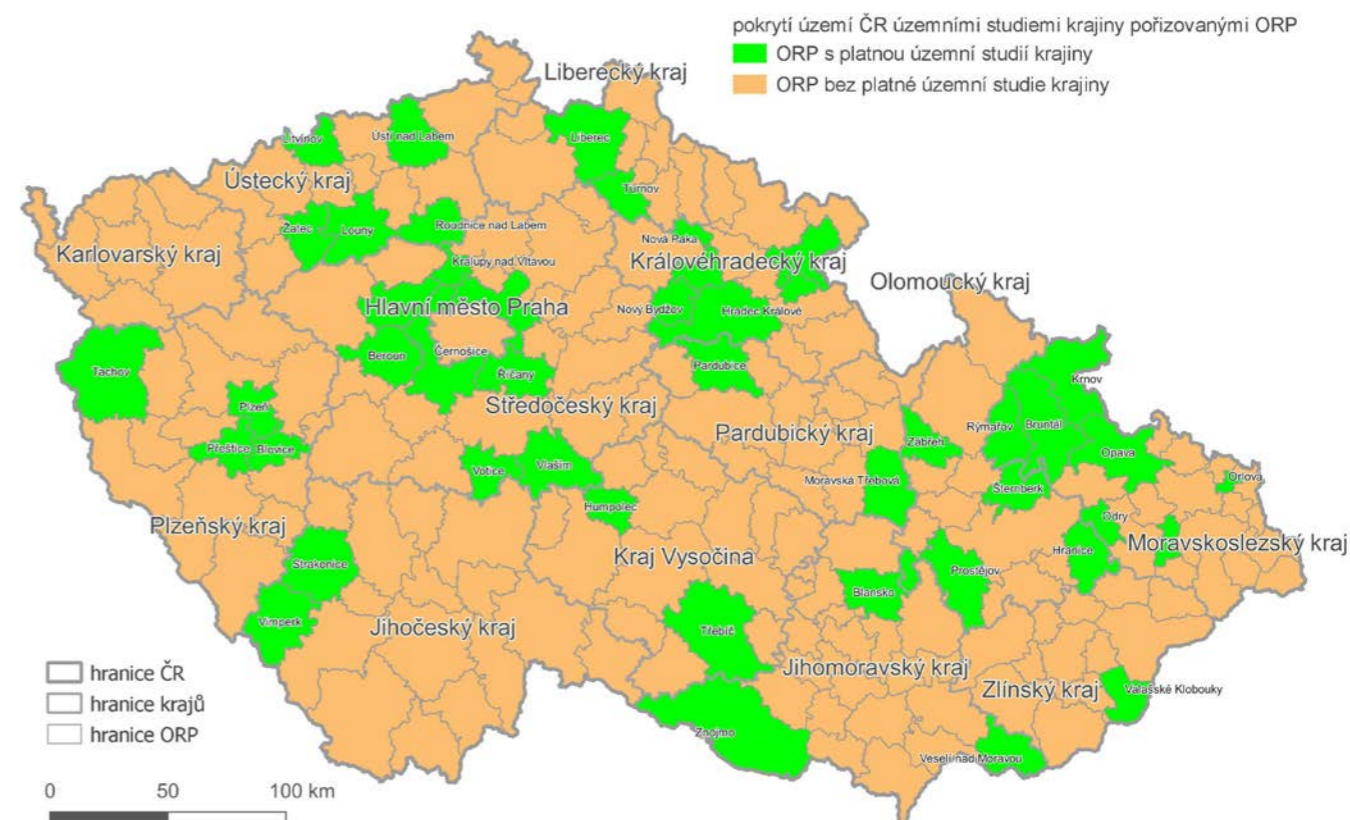
Tab. 15.4: Stav územních studií krajiny pořizovaných obecními úřady obcí s rozšířenou působností

Reg. číslo iLAS	ORP	Název územní studie	Dosažená fáze pořízení	Datum fáze
39103335	Beroun	Územní studie krajiny SO ORP Beroun	Možnost využití - schválení	17.10.2019
68433778	Blansko	Územní studie krajiny obce s rozšířenou působností Blansko	Možnost využití - schválení	09.04.2019
2900333	Blovice	Územní studie krajiny správního obvodu obce s rozšířenou působností Blovice	Možnost využití - schválení	18.12.2018
74561708	Brandýs nad Labem-Stará Boleslav	Územní studie krajiny pro správní obvod ORP Brandýs nad Labem-Stará Boleslav	Možnost využití - schválení	23.10.2019
57186525	Bruntál	Územní studie krajiny správního obvodu ORP Bruntál	Možnost využití - schválení	29.10.2019
8885921	Černošice	Územní studie krajiny správního obvodu ORP Černošice	Možnost využití - schválení	09.12.2019
84022157	Hořice	Územní studie krajiny správního obvodu ORP Hořice	Možnost využití - schválení	16.11.2018
53535097	Hradec Králové	Územní studie krajiny správního obvodu obce s rozšířenou působností Hradec Králové	Možnost využití - schválení	24.10.2019
74747865	Hranice	Územní studie krajiny správního obvodu obce s rozšířenou působností Hranice	Možnost využití - schválení	09.10.2019
91999452	Humpolec	Územní studie krajiny ORP Humpolec	Možnost využití - schválení	27.12.2018
1607914	Kladno	Územní studie krajiny pro území ORP Kladno	Možnost využití - schválení	16.05.2018
5514164	Kopřivnice	Územní studie krajiny správního obvodu ORP Kopřivnice	Možnost využití - schválení	06.11.2018
2215214	Kralupy nad Vltavou	Územní studie krajiny ORP Kralupy nad Vltavou	Možnost využití - schválení	01.11.2018
71574037	Krnov	Územní studie krajiny správního obvodu ORP Krnov	Možnost využití - schválení	28.08.2019
76664369	Liberec	Územní studie krajiny SO ORP Liberec	Možnost využití - schválení	18.12.2019
90802727	Litvínov	Územní studie krajiny pro správní obvod ORP Litvínov	Možnost využití - schválení	04.07.2019
70539056	Louny	Územní studie krajiny správního obvodu obce s rozšířenou působností Louny	Možnost využití - schválení	21.10.2019
74232118	Moravská Třebová	Územní studie krajiny správního obvodu ORP Moravská Třebová	Možnost využití - schválení	05.06.2019
11642093	Náchod	Územní studie krajiny ORP Náchod	Možnost využití - schválení	01.10.2019
9838069	Nová Paka	Územní studie krajiny SO ORP Nová Paka	Možnost využití - schválení	01.10.2019
44820803	Nové Město nad Metují	Územní studie krajiny SO ORP Nové Město nad Metují	Možnost využití - schválení	22.10.2018

Reg. číslo iLAS	ORP	Název územní studie	Dosažená fáze pořízení	Datum fáze
66302126	Nový Bydžov	Územní studie krajiny správního obvodu ORP Nový Bydžov	Možnost využití - schválení	30.09.2019
60023134	Odry	Územní studie krajiny správního obvodu ORP Odry	Možnost využití - schválení	22.07.2021
60386293	Opava	Územní studie krajiny správního obvodu ORP Opava	Možnost využití - schválení	14.09.2018
91370789	Orlová	Územní studie krajiny správního obvodu ORP Orlová	Možnost využití - schválení	17.12.2018
79796998	Pardubice	Územní studie krajiny správního obvodu ORP Pardubice	Možnost využití - schválení	22.05.2019
57188051	Plzeň	Územní studie krajiny SO ORP Plzeň	Možnost využití - schválení	17.12.2019
16892642	Prostějov	Územní studie krajiny správního obvodu obce s rozšířenou působností Prostějov	Možnost využití - schválení	08.10.2018
36980837	Přeštice	Územní studie krajiny ORP Přeštice	Možnost využití - schválení	14.01.2019
94378297	Roudnice nad Labem	Územní studie krajiny ORP Roudnice nad Labem	Možnost využití - schválení	19.12.2018
65063112	Rýmařov	Územní studie krajiny správního obvodu ORP Rýmařov	Možnost využití - schválení	13.12.2018
84771363	Říčany	Územní studie krajiny SO ORP Říčany	Možnost využití - schválení	28.06.2019
48299372	Strakonice	Územní studie krajiny správního obvodu obce s rozšířenou působností Strakonice	Možnost využití - schválení	02.12.2019
87791078	Šternberk	Územní studie krajiny ORP Šternberk	Možnost využití - schválení	07.08.2018
97422425	Tachov	Územní studie krajiny správního obvodu obce s rozšířenou působností Tachov	Možnost využití - schválení	14.01.2019
53176516	Třebíč	Územní studie krajiny ORP Třebíč	Možnost využití - schválení	15.05.2019
56528872	Turnov	Územní studie krajiny pro správní území obce s rozšířenou působností Turnov	Možnost využití - schválení	29.11.2019
46439761	Ústí nad Labem	Územní studie krajiny ORP Ústí nad Labem	Možnost využití - schválení	31.05.2019
47195071	Valašské Klobouky	Územní studie krajiny ORP Valašské Klobouky	Možnost využití - schválení	17.10.2019
10371036	Veselí nad Moravou	Územní studie krajiny správního obvodu ORP Veselí nad Moravou	Možnost využití - schválení	10.04.2019
10422916	Vimperk	Územní studie krajiny ORP Vimperk	Možnost využití - schválení	07.08.2019
20757258	Vlašim	Územní studie krajiny správního obvodu ORP Vlašim	Možnost využití - schválení	26.09.2019
24544925	Votice	Územní studie krajiny ORP Votice	Možnost využití - schválení	22.02.2019
93221245	Zábřeh	Územní studie krajiny správního obvodu ORP Zábřeh	Možnost využití - schválení	15.07.2019
62652223	Znojmo	Územní studie krajiny správního obvodu ORP Znojmo	Možnost využití - schválení	31.05.2018
2901859	Žatec	Územní studie krajiny správního obvodu obce s rozšířenou působností Žatec	Možnost využití - schválení	25.10.2019

Zdroj: Evidence územně plánovací činnosti - lokální aktualizací systém iLAS [online]. Brno: Ústav územního rozvoje, 2022 [cit. 8. 9. 2022]. Dostupné z URL: <<https://www.uur.cz/default.asp?ID=966/>>.

Obr. 15.4: Stav pokrytí území územními studii krajiny pořizovanými obecními úřady obcí s rozšířenou působností



Zdroj: Evidence územně plánovací činnosti [online]. Brno: Ústav územního rozvoje, 2022 [cit. 8. 9. 2022]. Dostupné z URL: <<https://www.uur.cz/default.asp?ID=966/>>. Zpracoval: Ústav územního rozvoje, 2022

III. Závěrečný souhrn

Problémy z hlediska územního plánování

Sledování stavu územní připravenosti na základě evidence územně plánovací činnosti pro účely ÚAP ČR dává rámcovou představu, jaké vytváří územně plánovací dokumentace a územní studie pořizované obcemi, kraji a popřípadě Ministerstvem pro místní rozvoj obcemi předpoklady pro rozvoj území na regionální a místní úrovni. Současně poskytuje sledování a vyhodnocování územní připravenosti, vodítko pro přebírání závazných záměrů a pokynů mezi jednotlivými stupni územně plánovací dokumentace a dalšími dokumenty územního plánování, kterými jsou zejména politika územního rozvoje, územní studie a územně analytické podklady.

V registračních listech evidence územně plánovací dokumentace (tj. v přílohách č. 15 až 18 vyhlášky č. 500/2006 Sb.) chybí v praxi zejména položka datum vydání příslušné dokumentace. Ztrácí se tak informace o platné právní úpravě ke dni vydání, dle které byla ÚPD pořízena. Dále v případě, že je opomenuto zapsání data nabytí účinnosti (v praxi se tak stává), zůstává v evidenci pouze předchozí sledovaná fáze a to zadání, evidence tak ztrácí na vypovídací schopnosti. S evidencí pracují též soudci a dle dostupných informací se v rozsudcích soudů k ÚPD mimo jiné vždy uvádí, kdy byla ÚPD vydána.

Dle dostupných informací z praxe, činí problémy nejednotný systém pro přebírání závazných výstupů (tj. záměrů, pokynů atd.) mezi nadřazenou a podřazenou územně plánovací dokumentací a dalšími dokumenty územního plánování. Potíže zde může činit jak nesjednocený formální postup předávání dat a informací, tak i dosud v praxi ne zcela sjednocený datový formát a struktura dat výstupů územně plánovací činnosti.

Z dat evidence územně plánovací činnosti vyplývá poznatek, že některé nástroje územního plánování jsou v praxi využívány jen minimálně nebo téměř vůbec. V územně plánovací dokumentaci jde zejména o regulační plány, které kraje nepořizují vůbec (v EÚPC jsou zaznamenány pouze dva rozpracované RP) a obce, zejména ty menší,

pouze výjimečně (RP pořídilo jen cca 5 % obcí). Rovněž možnost zpracování územní studie krajiny využila méně jak čtvrtina obcí s rozšířenou působností.

Z evidence územně plánovací činnosti rovněž vyplývá, že často není zpracovávána zpráva o uplatňování územního plánu, tak jak to vyžaduje stavební zákon, tj. nejméně jednou za 4 roky.

Podklad *Sjednocení vybraných jevů ze zásad územního rozvoje*, který je zpracováván pro MMR, by měl obsahovat veškerá data ze ZÚR, která jsou pro účely ÚAP ČR potřebná, jako jsou zejména celostátně významné plochy, kde je dle ZÚR uloženo zpracování územní studie nebo regulačního plánu, jednoznačně identifikované celostátně významné veřejně prospěšné stavby, veřejně prospěšná opatření a další celostátně významné rozvojové plochy mimo ploch dopravní a technické infrastruktury.

V některých zásadách územního rozvoje nejsou zejména v grafice zcela jasně rozlišeny plochy, koridory a záměry celostátního (republikového) významu od ploch, koridorů a záměrů nadmístního (krajského) významu.

Náměty z hlediska územního plánování

V registračních listech evidence územně plánovací dokumentace (v přílohách č. 15 až 18 vyhlášky č. 500/2006 Sb.) by bylo vhodné doplnit položku datum vydání příslušné dokumentace, aby byly zajištěny informace potřebné v praxi.

Bylo by vhodné nastavit jednotný systém pro přebírání závazných výstupů (tj. záměrů, pokynů atd.) mezi nadřazenou a podřazenou územně plánovací dokumentací a dalšími dokumenty územního plánování, zejména formálně sjednotit postupy předávání dat a informací a v praxi též datový formát a datovou strukturu výstupů územně plánovací činnosti.

Zvážit způsob, jak motivovat obce a kraje k pořizování podrobnější územně plánovací dokumentace, zejména regulačních plánů a územních studií krajiny. Například zjednodušením samotného procesu pořizování, nebo přímými dotacemi na jejich pořizování, či dotacemi vázanými na vydaný regulační plán a schválenou územní studii krajiny. Rovněž je nutno hledat motivační postupy pro zpracování zprávy o uplatňování územního plánu, dle zákona.

Dle dostupných poznatků lze doporučit větší míru formálního sjednocení (případně i zjednodušení) územně plánovacích dokumentací, zejména zásad územního rozvoje a územních plánů. Tyto dokumenty by se tak staly pro odbornou, ale zejména laickou veřejnost snáze čitelné a pochopitelné, usnadnila by se tak výměna informací mezi jednotlivými stupni územně plánovací dokumentace i komunikace s veřejností.

IV. Právní rámec, zákony a vyhlášky

- Zákon č. 183/2006 Sb., o územním plánování a stavebním řádu (stavební zákon), ve znění pozdějších předpisů. *Zákon je v gesci Ministerstva pro místní rozvoj.*
- Vyhláška č. 500/2006 Sb., o územně analytických podkladech, územně plánovací dokumentaci a způsobu evidence územně plánovací činnosti, ve znění pozdějších předpisů. *Vyhláška je v gesci Ministerstva pro místní rozvoj.*

V. Použité zdroje

Územně plánovací dokumentace a územní studie

- Zásady územního rozvoje jednotlivých krajů. *V gesci příslušných krajů.*
- Územní plány. *V gesci příslušných obcí, případně Ministerstva obrany.*
- Územní studie. *V gesci příslušných obcí a krajů, případně Ministerstva pro místní rozvoj.*
- Územní studie krajiny. *V gesci příslušných obcí s rozšířenou působností.*

Ostatní

- Evidence územně plánovací činnosti. *Dostupné z URL: <<https://www.uur.cz/default.asp?ID=966/>>.*
- Informační web územního plánování na www stránkách ÚÚR. *Dostupné z URL: <<https://portal.uur.cz/>>.*
- Zadání územní studie krajiny pro správní obvod obce s rozšířenou působností – společný metodický pokyn Ministerstva pro místní rozvoj a Ministerstva životního prostředí. *Dostupné z URL: <https://www.uur.cz/default.asp?ID=4633#index_3/>.*

VI. Použité zkratky

EÚPČ	evidence územně plánovací činnosti
iKAS	krajský aktualizací systém EÚPČ
iLAS	lokální aktualizací systém EÚPČ
MMR	Ministerstvo pro místní rozvoj
MŽP	Ministerstvo životního prostředí
ORP	obec s rozšířenou působností
OÚP	odbor územního plánování
PÚR	politika územního rozvoje
RP	regulační plán
SZ	stavební zákon
ÚAP	územně analytické podklady
ÚAP ČR	územně analytické podklady České republiky
ÚP	územní plán
ÚPD	územně plánovací dokumentace
ÚRP	územní rozvojový plán
ÚS	územní studie
ÚSK	územní studie krajiny
ÚÚP	úřad územního plánování
ÚÚR	Ústav územního rozvoje
ZÚR	zásady územního rozvoje

VII. Seznam grafických listů kapitoly 15

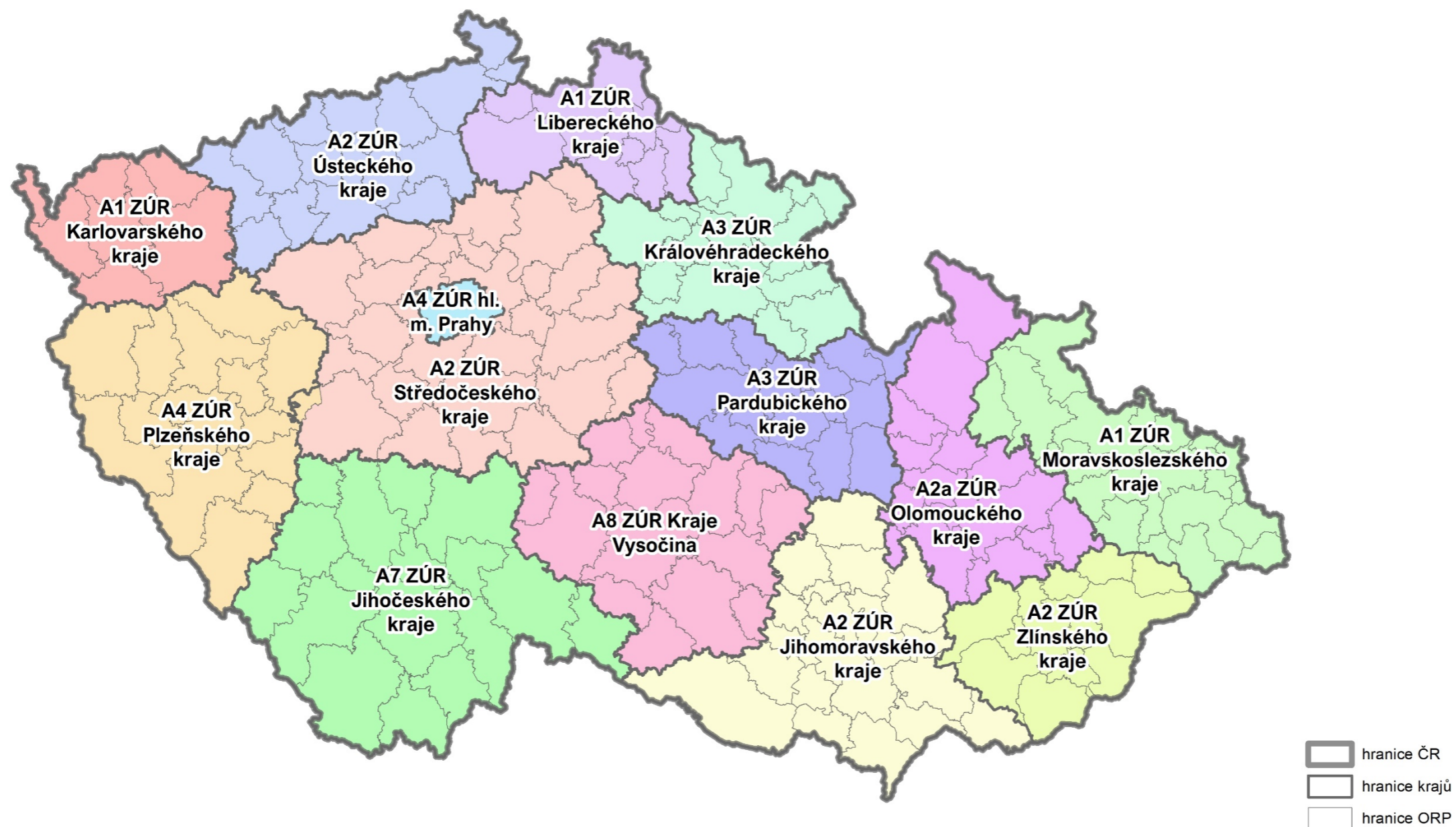
- 15.1 Pokrytí krajů Zásadami územního rozvoje
- 15.2 Pokrytí území Územními plány

VIII. Přílohy

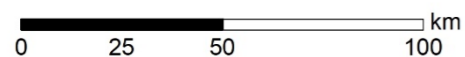
Bez příloh.



Pokrytí krajů Zásadami územního rozvoje



Územně analytické podklady České republiky



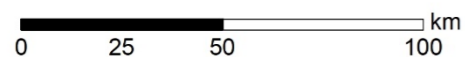
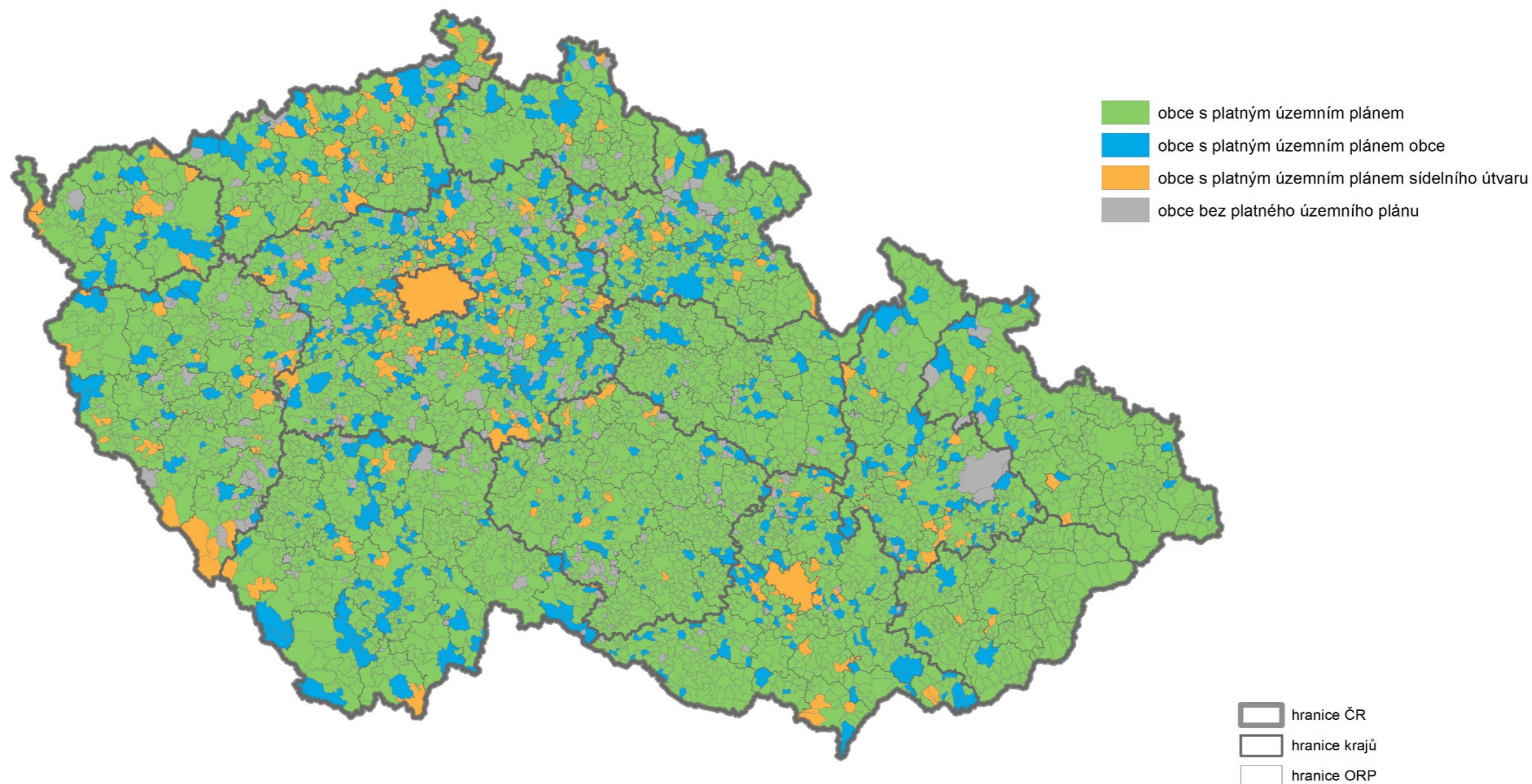
Grafický list č. 15.1

Podkladová data: © ČSÚ
Zpracování: © ÚÚR, 2021
Stav: 31.5.2021



MINISTERSTVO
PRO MÍSTNÍ
ROZVOJ ČR

Pokrytí území Územními plány



Územně analytické podklady České republiky

Grafický list č. 15.2

Podkladová data: © ČSÚ
Zpracování: © ÚÚR, 2021
Stav: 31.5.2021